



Администрация Пермского муниципального округа Пермского края  
Комитет имущественных отношений

**РАСПОРЯЖЕНИЕ**

14.12.2023

№ 4224

**Об установлении публичного  
сервитута на часть земельного  
участка**

В соответствии со ст. 23, гл. V.7 Земельного кодекса Российской Федерации, Федеральным законом от 25.10.2001 № 137-ФЗ «О введении в действие Земельного кодекса Российской Федерации», пп. 3.2.5 п. 3.2 разд. 3 Положения о комитете имущественных отношений администрации Пермского муниципального округа, утвержденного решением Думы Пермского муниципального округа Пермского края от 29.11.2022 № 48, на основании ходатайства акционерного общества «Газпром газораспределение Пермь» (ИНН 5902183841, ОГРН 1025900512670) (далее - АО «Газпром газораспределение Пермь») от 29.11.2023 № 15634:

1. Установить в интересах АО «Газпром газораспределение Пермь» публичный сервитут площадью 104 кв.м на часть земельного участка:

- с кадастровым номером 59:32:3250001:16591 (104 кв.м), расположенный по адресу: Пермский край, Пермский район, Култаевское с/п, с. Култаево.

Цель: Для размещения линейных объектов системы газоснабжения, которые необходимы для организации газоснабжения населения, подключения (технологического присоединения) к сетям инженерно-технического обеспечения: «Газопровод-ввод до границы земельного участка по адресу: ул. Малахитовая 17, с. Култаево».

Срок: 49 лет.

2. Утвердить границы публичного сервитута земельного участка, указанного в п. 1 настоящего распоряжения, согласно прилагаемой схеме расположения границ публичного сервитута.

3. Срок, в течение которого использование указанных в п. 1 настоящего распоряжения земельного участка в соответствии с его разрешенным использованием будет невозможно или существенно затруднено в связи с осуществлением сервитута – не установлен.

4. Порядок установления зон с особыми условиями использования территорий и содержание ограничений прав на земельные участки в границах

таких зон установлен Постановлением Правительства РФ от 20.11.2000 № 878 «Об утверждении правил охраны газораспределительных сетей». Охранная зона газораспределительной сети - территория с особыми условиями использования, устанавливаемая вдоль трасс газопроводов и вокруг других объектов газораспределительной сети в целях обеспечения нормальных условий ее эксплуатации и исключения возможности ее повреждения.

5. Плата за публичный сервитут устанавливается в соответствии с Федеральным законом от 29.07.1998 № 135-ФЗ (ред. от 19.12.2022) «Об оценочной деятельности в Российской Федерации» и методическими рекомендациями, утверждёнными приказом Минэкономразвития России от 04.06.2019 № 321.

6. Комитету имущественных отношений администрации Пермского муниципального округа в течение 5 рабочих дней со дня подписания настоящего распоряжения:

6.1. направить настоящее распоряжение в Управление Федеральной службы государственной регистрации, кадастра и картографии по Пермскому краю;

6.2. направить настоящее распоряжение в АО «Газпром газораспределение Пермь», а также сведения о лице, являющегося правообладателем земельного участка, сведения о лице, подавших заявление об учете его прав (обременений прав) на земельный участок, способах связи с ними, копии документов, подтверждающих право указанного лица на земельный участок;

6.3. разместить настоящее распоряжение на официальном сайте Пермского муниципального округа в информационно-телекоммуникационной сети Интернет <https://permokrug.ru>.

7. Настоящее распоряжение вступает в силу со дня его подписания.

8. Контроль исполнения распоряжения возложить на заместителя председателя комитета М.В. Королеву.

Председатель комитета

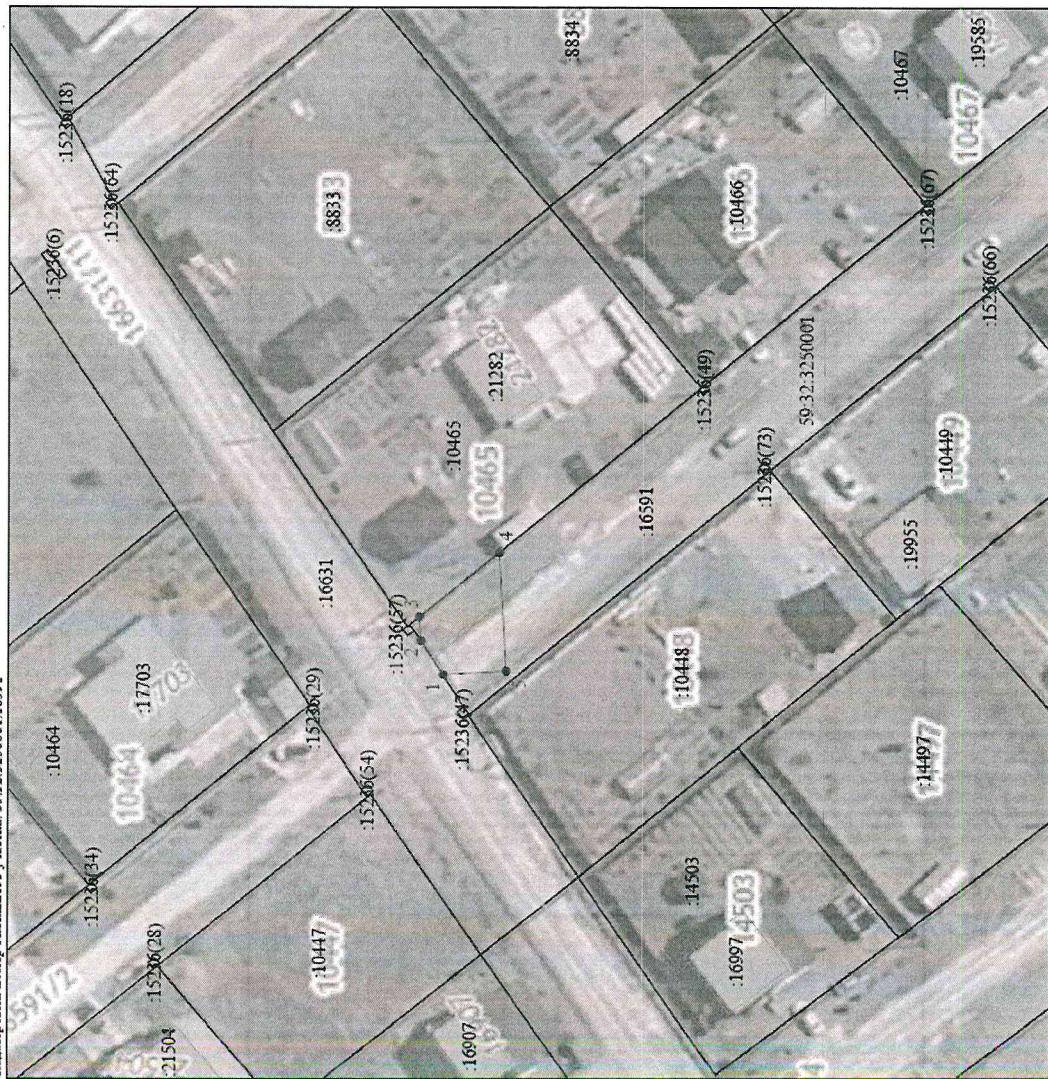


Е.А. Демидова

**Приложение № 1**  
к распоряжению  
комитета имущественных  
отношений администрации  
Пермского муниципального округа  
от 14.12.2023 № 4224

**Схема расположения границ публичного сервитута**

Объект: Газопровод-ввод до границ земельного участка по адресу: ул. Малахтовова 17, с. Култаво  
 Местоположение: Пермский край, Пермский муниципальный округ, с. Култаво  
 Область площади земельного участка или части земельного участка, кв.ж: 104  
 Категория земель: земли населенных пунктов  
 Кадастровый номер земельного участка: 59:32:3250001:16591



Обобщенные характеристики точек границ	Координаты, в МСК-59 (юга 2)		Метод определения координат и Средние квадратические погрешности по осям координатной системы
	X	Y	
1	506492,18	2211536,53	Метод спутниковых геодезических измерений, 0,10
2	506494,82	2211540,64	Метод спутниковых геодезических измерений, 0,10
3	506494,98	2211543,60	Метод спутниковых геодезических измерений, 0,10
4	506485,40	2211531,41	Метод спутниковых геодезических измерений, 0,10
5	506481,60	2211536,98	Метод спутниковых геодезических измерений, 0,10

- Условные обозначения:
- 1 — проектная граница публичного сервитута
  - 2 — граница земельного участка ранее учтенного в ЕГРН
  - граница кадастрового квартала
  - граница муниципального образования
  - граница объекта капитального строительства ранее учтенного в ЕГРН
  - кадастровый номер квартала
  - кадастровый номер земельного участка (объекта капитального строительства) в кадастровом квартале
  - местоположение проектируемого сооружения (газопровод-ввод в полном исполнении)
  - существующий газопровод
- 59:32:3250001  
:10465